

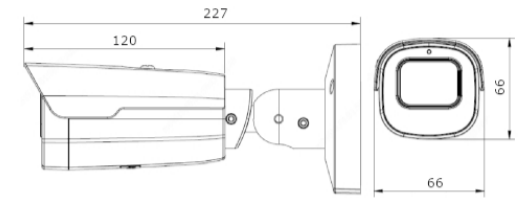
IESS-BFM60SF800

8MP 4K UHD Bullet Network Camera



Network High Definition

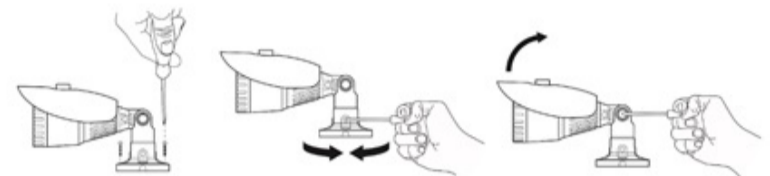
- 8MP 1/2" Cmos Sensor (3840x2160)
- ONVIF 2.4
- 3.6 mm Fixed Lens
- Max distance IR Led 40m
- Video Analysis
- 36 IR LED
- IP65
- PoE IEEE802.3af / DC12V



EN

TECHNICAL SPECIFICATIONS

CAMERA	
Image Sensor	1/2.7" Cmos Sensor
Max. Resolution	8 MP / 3840 (H) × 2160 (V)
Electronic Shutter Speed	1/50(1/60)s to 1/10.000s
Min. Illumination	0.0001Lux@F1.2
Illumination	36 IR Led / 40 m
Illuminator On/Off Control	Auto/Manual
PTZ	-
LENS	
Lens Type	Fixed focal
Focal Length/Angle of View	3.6 mm / 80°
Iris Control	-
VIDEO	
Video Frame Rate	Main stream: 8MP 3840*2160@15fps, 5MP 2880*1616@25fps, 4MP 2560*1440@25fps, 2MP 1920*1080@25fps sub-stream: 800*448@25fps;
Smart Function	Video Analysis
Illumination Mode	IR Mode
Smart Codec	H.264 / H.265 / H.265+
AUDIO	
Built-in MIC	-
Two-way audio	-
Audio Compression	-
ALARM	
Alarm	-
NETWORK	
Network Interface	1*RJ45 10/100M adaptive Ethernet port
Protocol	IPv4, https, TCP/IP, FTP, NTP, RTSP, UDP, SMTP, DNS, DDNS
ONVIF	Yes
P2P	XMEye - XMEye Pro
IE Browser	Edge, Chrome, Firefox
WiFi/SD-Card	- / -
POWER	
Power Supply/Consumption	12V DC/PoE (802.3af/3at)/ < 5W
STRUCTURE	
Material/Protection	Metal / IP65
Dimensions/Weight	227mm x 66mm / 0.4 kg

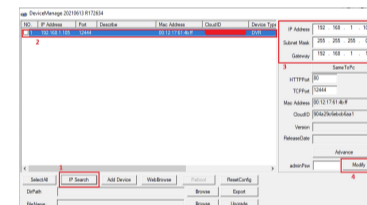


4 Framing adjustment

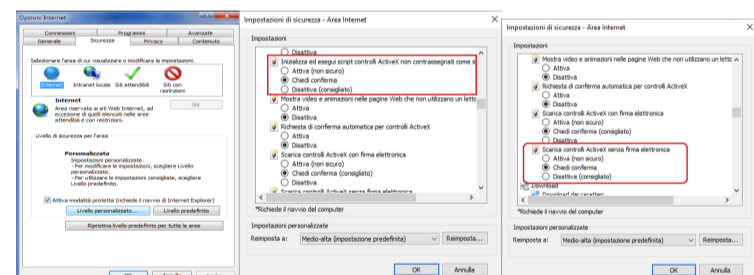
Once fixed correctly to the wall / ceiling, point it in the desired direction and lock it (may vary from model to model) by tightening the screws with the Allen key provided. Fixed lens cameras do not require focusing as they are factory set for most applications. To ensure optimum image quality, do not install the camera too close to strong light sources or in places subject to light reflections that could compromise the correct view of the camera.

5 Configuration

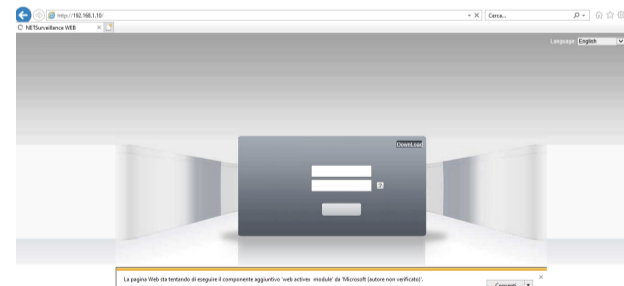
Connect the camera to the router and plug in the power cable (12V at least 1A). You can power the camera in POE (IEEE.802.3af), if the camera model is equipped with POE. Download the "Device Manager" software from the website www.enviosecurity.com and install it on the PC. Once the software is open, press the "IP Search" button (1). Select the IP address shown by the software (2), and modify the IP address of the camera (3), taking care to enter an IP address with the same subnet as your router, enter the relevant network mask and IP address of the gateway. Finally, press the "Modify" button (4) to save the settings. The software will show a "successful change" message.



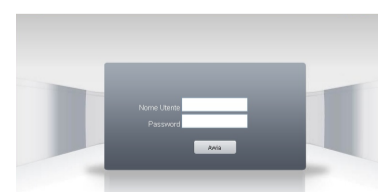
Open Internet Explorer (we suggest using I.E. starting from version 10) Set up ActiveX controls before accessing the camera (Go to Internet option, select Security tab, select custom level and configure the ActiveX control settings as shown in the figure).



In the Internet Explorer address bar, enter the IP address of the camera <http://192.168.1.10> Select "Allow", when Internet Explorer asks for permission to install ActiveX controls



Enter your login credentials:
user: admin
password: (no password)



1 Warnings & Precautions

Dear Customer, we thank you for choosing one of our products whose correct use guarantees solutions of the highest quality and reliability over time. This manual provides instructions for using the product.

2 Connections

Connect the camera to the router and plug in the power cable (12V at least 1A). You can also power the cam with POE (IEEE.802.3af)

3 Installation

The bullet cameras are equipped with an integrated bracket for wall mounting, specially designed to allow the passage of cables inside it and protect them from tampering attempts. The camera is generally mounted at the cable outlet so as not to leave exposed cables. However, the fixing base also has a lateral cable outlet slot if the cables come from the side in the external duct. The bracket must be fixed to the wall or ceiling with the plugs provided

For the full manual visit www.enviosecurity.com

IT

1 Avvertenze e precauzioni

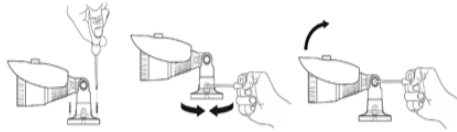
Gentile Cliente, la ringraziamo per aver scelto uno dei nostri prodotti il cui corretto utilizzo garantisce soluzioni di altissima qualità e affidabilità nel tempo. Questo manuale fornisce le istruzioni per l'uso del prodotto.

2 Connessioni

Collega la videocamera al router e inserisci il cavo di alimentazione (12V almeno 1A). Puoi anche alimentare la cam con POE (IEEE.802.3af)

3 Installazione

Le telecamere bullet sono dotate di una staffa integrata per il montaggio a parete, appositamente studiata per consentire il passaggio dei cavi al suo interno e proteggerli da tentativi di manomissione. La telecamera è generalmente montata all'uscita del cavo in modo da non lasciare i cavi scoperti. La base di fissaggio dispone però anche di un'asola uscita cavi laterale se i cavi provengono di lato nel canale esterno. La staffa deve essere fissata a parete o soffitto con i tasselli in dotazione.



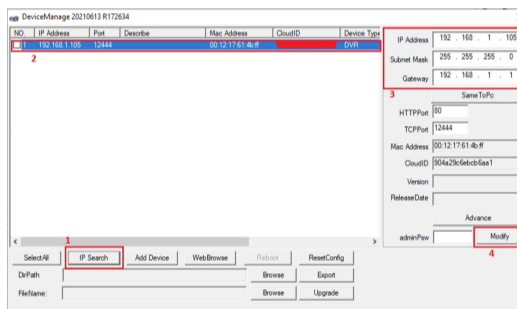
4 Regolazione dell'inquadratura

Una volta fissato correttamente alla parete/soffitto, puntarlo nella direzione desiderata e bloccarlo (può variare da modello a modello) serrando le viti con la chiave a brugola in dotazione. Le telecamere con obiettivo fisso non richiedono la messa a fuoco poiché sono impostate in fabbrica per la maggior parte delle applicazioni. Per garantire un'ottima qualità dell'immagine non installare la telecamera troppo vicino a forti fonti di luce o in luoghi soggetti a riflessi di luce che potrebbero compromettere la corretta visione della telecamera.

5 Configurazione

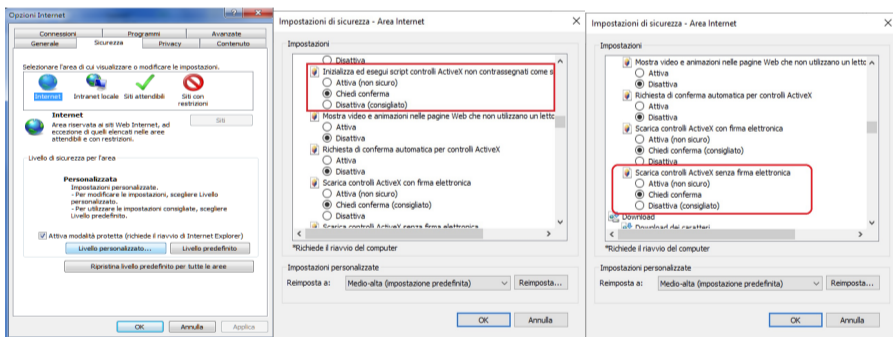
Collegare la videocamera al router e inserire il cavo di alimentazione (12V almeno 1A). È possibile alimentare la telecamera in POE (IEEE.802.3af), se il modello di telecamera è dotata di POE.

Scaricare dal sito www.enviosecurity.com, il software "Device Manager" ed installarlo sul pc. Una volta aperto il software, premere sul pulsante "IP Search" (1). Selezionare l'indirizzo IP mostrato dal software (2), e modificare l'indirizzo IP della telecamera(3), avendo cura di inserire un indirizzo ip avente la stessa sottorete del proprio router, inserire la relativa maschera di rete e l'indirizzo IP del gateway. Premere infine sul pulsante "Modify" (4) per salvare le impostazioni. Il software mostrerà un messaggio di "modifica avvenuta con successo".

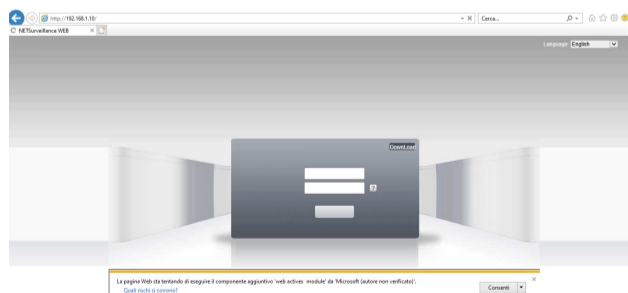


Aprire Internet Explorer (suggeriamo di utilizzare I.E. a partire dalla versione 10)

Impostare i controlli ActiveX prima di accedere alla telecamera (Vai all'opzione Internet, seleziona Scheda Sicurezza, selezionare livello personalizzato e configurare le impostazioni del controllo ActiveX come in figura).



Nella barra degli indirizzi di Internet Explorer, inserire l'indirizzo IP della telecamera <http://192.168.1.10> Selezionare "Consenti", quando Internet Explorer chiede l'autorizzazione all'installazione dei controlli ActiveX



Inserire le credenziali di accesso:
user:admin
password: (nessuna password)



Per il manuale completo visitare la pagina web www.enviosecurity.com

1 Avertismente și precauții

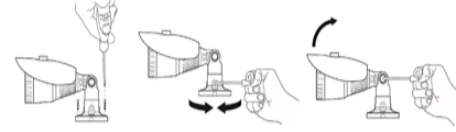
Stimate Client, Va multumim pentru ca ati ales unul dintre produsele noastre a carui utilizare corecta garanteaza solutii de cea mai inalta calitate si fiabilitate in timp. Acest manual ofera instructiuni de utilizare a produsului.

2 Conexiuni

Conectați camera la router și conectați cablul de alimentare (12V cel puțin 1A). De asemenea, puteți alimenta camera cu POE (IEEE.802.3af)

3 Instalare

Camera bullet sunt echipate cu un suport integrat pentru montare pe perete, special conceput pentru a permite trecerea cablurilor în interior și a le proteja de încercările de manipulare. Camera este de obicei montată la ieșirea cablurilor pentru a nu lăsa cablurile expuse. Cu toate acestea, baza de fixare are și o fantă laterală de ieșire a cablurilor dacă cablurile vin din lateral în canalul extern. Suportul trebuie fixat de perete sau tavan cu ancorele furnizate.



4 Reglarea fotografiei

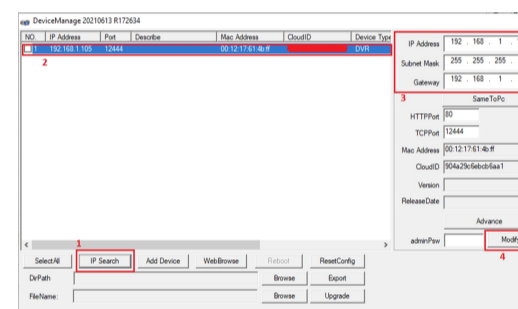
Odată fixat corect de perete/tavan, îndreptați-l în direcția dorită și blocați-l (poate varia de la model la model) strângând șuruburile cu cheia hexagonală furnizată. Camerele cu lentile fixe nu necesită focalizare, deoarece sunt setate din fabrică pentru majoritatea aplicațiilor. Pentru a asigura o calitate optimă a imaginii, nu instalați camera prea aproape de surse puternice de lumină sau în locuri supuse reflexiilor luminii care ar putea compromite vizualizarea corectă a camerei.

5 Configurare

Conectați camera la router și conectați cablul de alimentare (12V cel puțin 1A). Puteți alimenta camera în POE (IEEE.802.3af), dacă modelul de cameră este echipat cu POE.

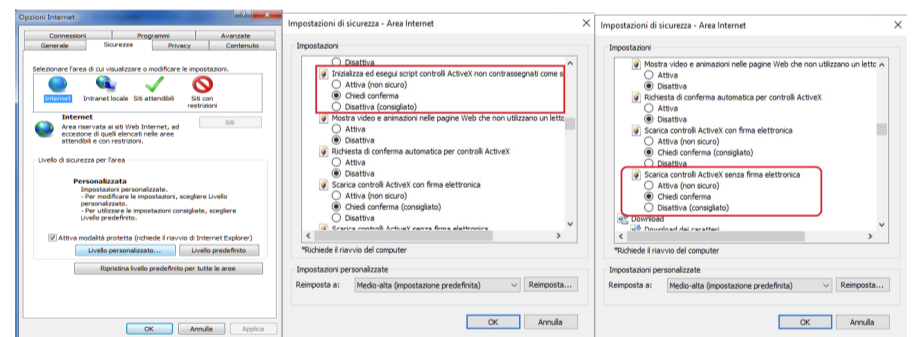
Descărcați software-ul „Device Manager” de pe site-ul web www.enviosecurity.com și instalați-l pe computer. Odată ce software-ul este deschis, apăsați butonul „Căutare IP” (1). Selectați adresa IP afișată de software (2) și modificați adresa IP a camerei (3), având grijă să introduceți o adresă IP cu aceeași subrețea ca și routerul dvs., introduceți masca de rețea relevantă și adresa IP a gateway-ului.

În cele din urmă, apăsați butonul „Modificare” (4) pentru a salva setările. Software-ul va afișa un mesaj „modificare reușită”.



Deschideți Internet Explorer (recomandăm să utilizați I.E. începând cu versiunea 10)

Configurați controalele ActiveX înainte de a accesa camera (opțiunea Accesați Internet, selectați Securitate, selectați nivelul personalizat și configurați setările de control ActiveX așa cum se arată în figură).

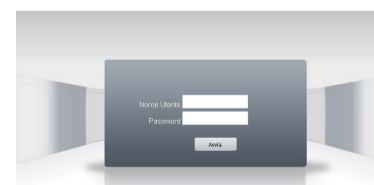


În bara de adrese Internet Explorer, introduceți adresa IP a camerei <http://192.168.1.10>

Selectați „Permite”, atunci când Internet Explorer solicită permisiunea de a instala controale ActiveX



Introduceți datele dvs. de conectare:
utilizator: admin
parola: (fara parola)



Pentru manualul complet vizitați www.enviosecurity.com

RO